



FUJIFILM

Hyper-Utility Software HS-V2 (Version 3.0) Referenz

Was mit Hyper-Utility2 möglich ist

Hyper-Utility2 ist ein Programm, mit dem Sie Fotos, Videoaufnahmen und Tonaufnahmen, die mit einer Digitalkamera aufgezeichnet wurden, im Computer speichern können, um die gespeicherten Dateien dann zu organisieren, zu bearbeiten und auszudrucken. Der vorliegende Abschnitt enthält eine kurze Übersicht über die Hyper-Utility2-Funktionen.

Dateien und Ordner anschauen/organisieren

Ordner und Dateien von Fotos, Videoszenen und Tonaufzeichnungen können in Form von Vorschaubildern schnell und einfach überprüft werden.

Schneller Aufruf von Vorschaubildern

Vorschaubildern werden in Form einer Datenbank in einem provisorischen Ordner abgelegt, wodurch Vorschaubilder besonders schnell aufgerufen werden können.

2 Bilder vergleichen

Im Vorschaubild-Doppelfenstermodus ist der Bildschirm waagrecht oder senkrecht geteilt und ermöglicht Ihnen so den Vergleich oder die Kontrolle von je 2 Bildern.

Bilder analysieren

Verschiedene Vorgänge zur Bildanalyse stehen zur Auswahl, darunter Anzeige des Bildhistogramms (Bereich kann vorgegeben werden) sowie die Anzeige von Warnhinweisen bei Problemen wie Unter- und Überbelichtung.

Bilder sortieren

Markierungen in 3 verschiedenen Farben erleichtern das Sortieren und Organisieren der Bilder.

Bildinformationen für Stapelverarbeitung

Informationen wie Datum und Uhrzeit, Dateinamen und Kommentare zu Aufnahmen können auch stapelweise bearbeitet werden.

Vielerlei weitere nützliche Funktionen

Hyper-Utility2 bietet außerdem eine Fülle von weiteren Funktionen für die wunschgemäße Bearbeitung von Aufnahme- und Videodateien, darunter Drucken, Erstellung von Kontaktblättern, Diaschau, CCD-RAW Dateien und Kamerasteuerfunktionen.

Anzeigebereiche

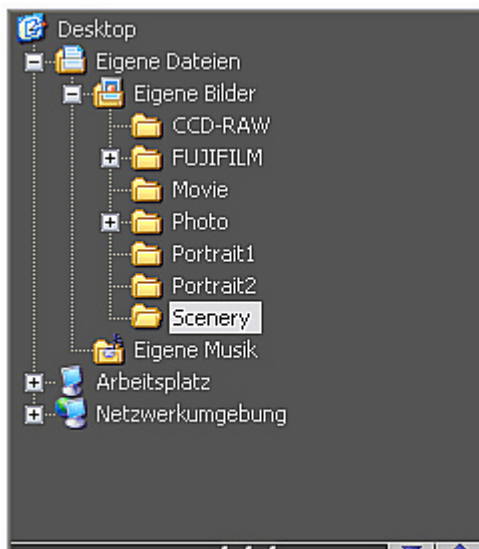
Das Hauptfenster ist in acht Anzeigebereiche unterteilt:



- ❶ Ordnerstruktur-Bereich
- ❷ Assistensymbol-Bereich
- ❸ Layout-Einstellung
- ❹ Arbeitsfläche
- ❺ Vorschau-Bereich
- ❻ Vorschaubild
- ❼ Werkzeugleiste
- ❽ Kamerasteuerung

Ordnerstruktur-Bereich

In der oberen linken Ecke des Hauptfensters ist der Ordnerstruktur-Bereich, wo die Ordner angezeigt werden, die auf der Kamera oder dem PC gespeichert sind.



Assistentensymbol-Bereich

In der unteren linken Ecke des Hauptfensters ist der Assistentensymbol- Bereich, wo Informationen wie „Navigator“, „Histogramm“ und „Bildinformationen“ angezeigt werden.

The screenshot displays the Assistant Symbol Area with three main sections:

- Navigator:** Shows a thumbnail of a cityscape at 17.5% zoom. Below the thumbnail is a navigation slider with a green arrow pointing to the center.
- Histogramm:** Displays a histogram for the entire image. The histogram shows three curves for Red, Green, and Blue channels. Below the histogram is a table with the following data:

	Durchs...	Std. Entw.	Median
Helligkeit	115.65	46.70	139
R	94.83	40.10	112
G	120.92	48.34	145
B	147.29	60.17	176

- Bildinformationen:** Displays a table of image metadata:

Komponente	Wert
Dateiname	DSCF0021.JPG
Bildgröße	4256 x 2848
Datum & Zeit	05.05.2003 18:33:59
Verschlussges...	2
Blende	F9.5
Qualitäts-Modus	FINE(JPEG)
Kameramodell	FUJIFILM FinePixS2Pro
Objektiv	
Farbraum	sRGB
ISO-Empfindl...	ISO100
Brennweite	50.0mm
Belichtungsm...	AUTO
Belichtungsko...	0.0
Weißabgleich	AUTO
Blitz	AUS
Schärfe	NORMAL
Kontrast	NORMAL
D-Bereich	
Filmsimulation	
FinePix FARBE	

Layout-Einstellung

Das Layout der Bereiche „Vorschau“ und „Vorschaubild“ kann eingestellt werden. Einstellbar ist auch ein Layout, das 2 Bilder nebeneinander darstellt.



Arbeitseinstellungen

Legen Sie weitere Arbeitseinstellungen im Bereich „Arbeit“ fest.



Vorschau Bereich

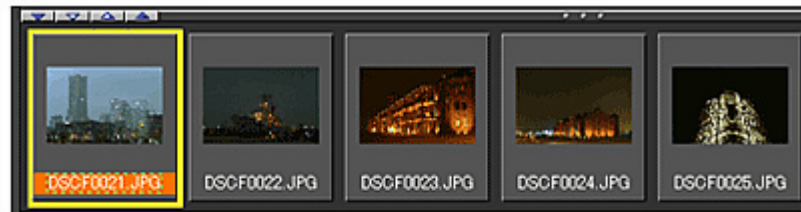
Der „Vorschau“ Bereich oben in der Mitte des Hauptfensters zeigt eine Vorschau der gegenwärtig gewählten Datei. Benutzen Sie den „Vorschau“ Bereich zum Drehen oder für Maßstabänderungen von Bildern sowie zum Verschieben oder Auswählen des dargestellten Bildbereichs.



Vorschaubild

Der untere (oder rechte) Teil in der Mitte des Hauptfensters zeigt eine Vorschaubildanzeige der Aufnahmen des Ordners, der gegenwärtig im Ordnerstruktur-Bereich gewählt ist. Die Vorschaubildanzeige kann zwischen 3 Anzeigemodi nach Wunsch umgeschaltet werden.

1 "Vorschaubild"



2 "Vorschaubild mit Bildinformationen"

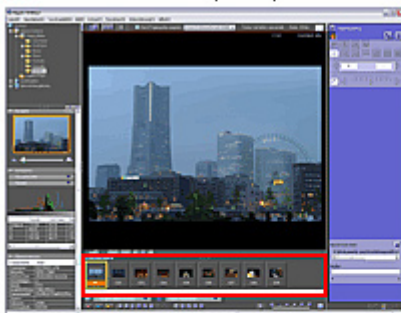


3 "Detailliste"

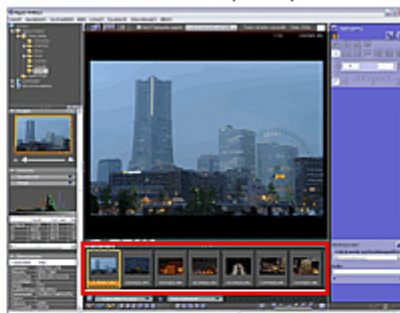
Dateiname+Bild	Typ	Dateigröße	Datum & Uhrzeit (Datei)	Bildgröße
DSCF0021.JPG	JPEG	4500KB	05.05.2003 18:33:59	4256 x 2848
DSCF0022.JPG	JPEG	4893KB	05.05.2003 18:47:32	4256 x 2848
DSCF0023.JPG	JPEG	4348KB	05.05.2003 19:48:53	4256 x 2848
DSCF0024.JPG	JPEG	4350KB	05.05.2003 19:53:37	4256 x 2848
DSCF0025.JPG	JPEG	4472KB	02.06.2003 19:46:08	4256 x 2848
DSCF0026.JPG	JPEG	4316KB	02.06.2003 20:08:37	4256 x 2848

Vorschaubilder können in 5 Größen angezeigt werden: „Kleine Größe“ (40x30), „Mittlere Größe“ (80x60), „Große Größe“ (160x120), „QVGA Größe“ (320x240) und „VGA Größe“ (640x480). Hinweis: Bei bestimmten Bildschirmauflösungen sind manche Größen eventuell nicht verfügbar.

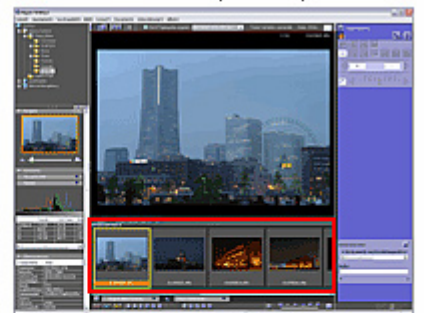
1 "Kleine Größe" (40x30)



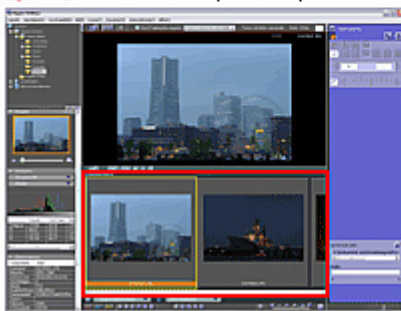
2 "Mittlere Größe" (80x60)



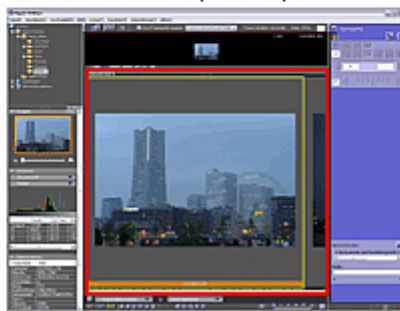
3 "Große Größe" (160x120)



4 "QVGA Größe" (320x240)

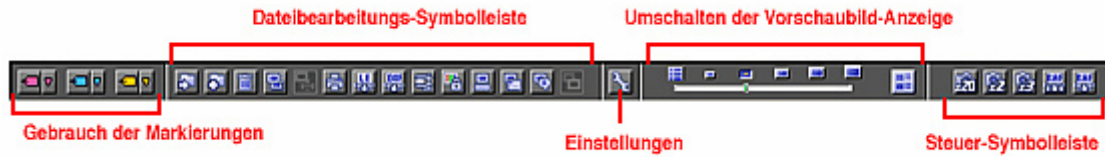


5 "VGA Größe" (640x480)



Werkzeugleiste

Das Layout der Bereiche „Vorschau“ und „Vorschaubild“ kann eingestellt werden. Einstellbar ist auch ein Layout, das 2 Bilder nebeneinander darstellt.



Kamerasteuerung

Nach Aktivieren eines Steuer-PlugIns wird der „Steuerung“ Bereich auf der rechten Seite des Hauptfensters angezeigt.



Die Kamerasteuerung erfolgt über Plug-Ins. Wenn ein Steuer-Plugin hinzugefügt wurde, wird dessen Schaltfläche im Fenster unten rechts angezeigt. Klicken Sie auf eine der Schaltflächen, um Steuer-Plugins zu starten, mit denen Sie die rechte Fensterseite ansteuern können, z.B. für RAW-Dateiumwandlung und Kamerafernauslösung. Klicken Sie auf die Schaltfläche eines aktiven Steuer-Plugins, um das Plugin zu beenden.

Hinweis: Die für Steuer-Plugins angezeigten Schaltflächen sind je nach Produkt verschieden. Bei manchen Produkten wird keine Steuer-Plugin Schaltfläche angezeigt.

